



Hemşirelik Eğitim Programları
Değerlendirme ve Akreditasyon Derneği
Association for Evaluation and Accreditation of
Nursing Education Programs

HEPDAK 2025-2026 DÖNEMİ DANIŞMANLIK TOPLANTISI

25 Mart 2025

HEPDAK DANIŐMANLIĐI VE DANIŐMANININ SORUMLULUKLARI

- **DaniŐmanlıĐın amacı;** akreditasyon s¼recinde programın hazırlıklarında destekleyici olmaktır.
- **DaniŐmanlık s¼resi: 25 Mart-31 Mayıs 2025** arasındır.
- HEPDAK daniŐmanı, akreditasyon komisyonunun bir üyesi deĐildir. DaniŐman, HEPDAK adına programın hazırlık s¼recini kolaylaŐtıracak bir **yönlendiricidir.**
- DaniŐmanlardan, ÖDR'ye eklenecek kanıtlar için **karar verici olmaları beklenmemelidir.**
- ÖDR Kılavuzunda **açık ve örneklendirilmiş olan kanıtlar doğrulanmak üzere daniŐmana sorulmamalıdır.**

HEPDAK DANIŐMANLIK ALIŐMA PLANI: 2025

- **Mart'ın 3. Haftası;** programın tmnn katıldıđı bir toplantı planlama-
İlk toplantı---aıklayıcı bir toplantı
- Sonraki toplantılar programın uygun grdđ sorumlu kiŐiler ile devam edebilir.
- **İki haftada bir olmak zere sabit bir danıŐman ve evrimii buluŐma saati belirleme**
- Katılımcıların sorularını yanıtlama
- Programın gereksinimine gre danıŐmanlık planı yapma
- İhtiya duyulan sorular, akreditasyon komisyonu baŐkanı tarafından, bir sonraki evrimii toplantıdan en ge 3-4 gn nce e-posta ile danıŐmanlara gnderilecektir. Sorular, yapılacak evrimii toplantıda yanıtlanacaktır.
- DanıŐmanlık grŐmelerinin yapılacađı video konferans uygulamaları programlar tarafından sađlanacaktır. **Toplantılar kayıt edilmeyecektir.**

Akreditasyon adayı programlar için temel değer:

Eğitimde kalite kültürünün oluşturulmasıdır.

- ÖDR hazırlık sürecinde; program öğretim elemanları ve komisyon üyeleri, HEPDAK standartlarına ulaşmaya yönelik çalışmalarını:

HEPDAK'ın isteği olarak değil, **kendi eğitim süreçlerinin iyileştirilmesine katkı olarak görmelidir.**

2025-2026 DÖNEMİ BAŞVURU YAPAN PROGRAMLAR

**Genel değerlendirmesi yapılacak programlara danışman
atandı.**

ZİYARETLER

HEAK Kararı Sonrasında

Karma ziyaret şeklinde

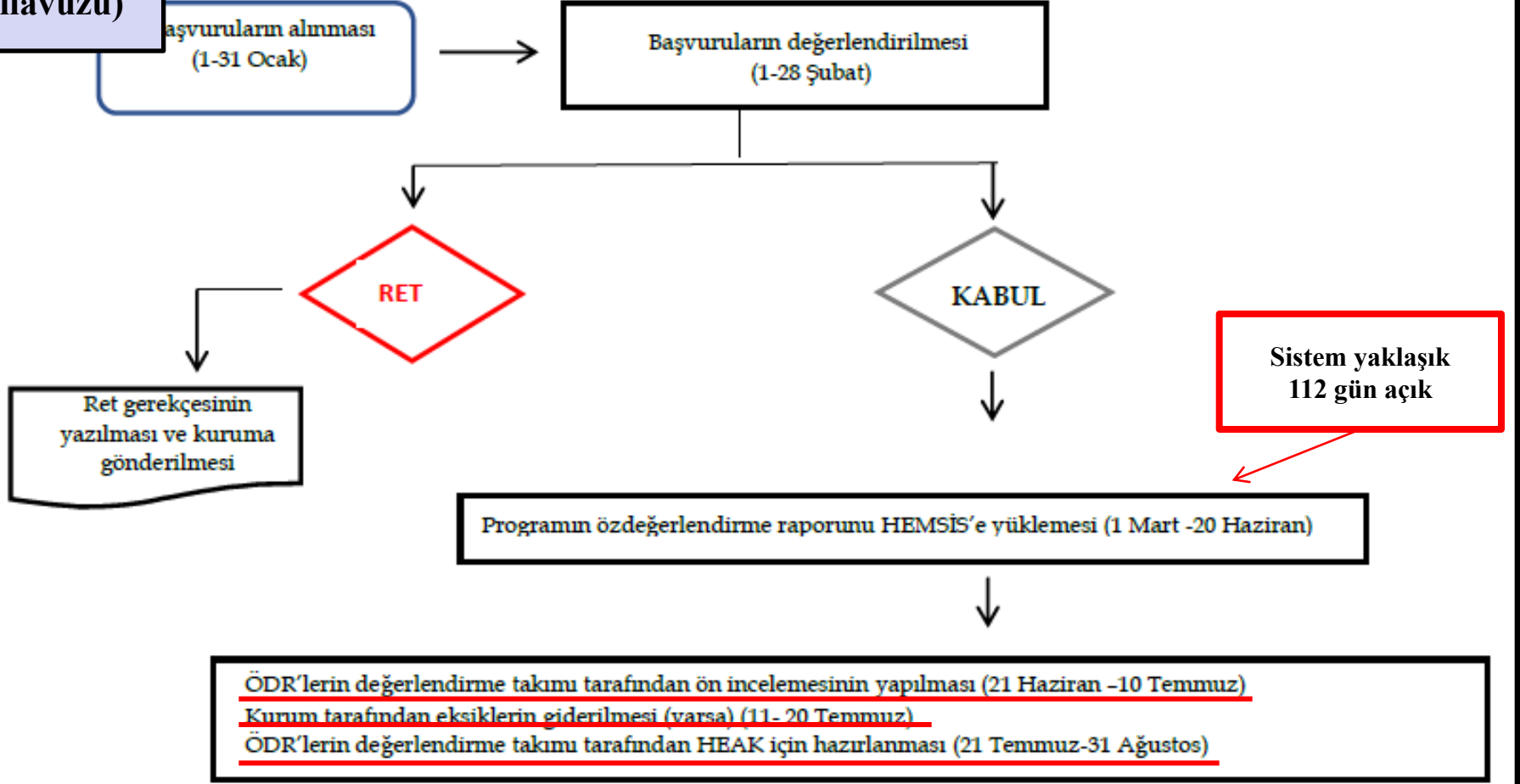
ÖZDEĞERLENDİRME RAPORU

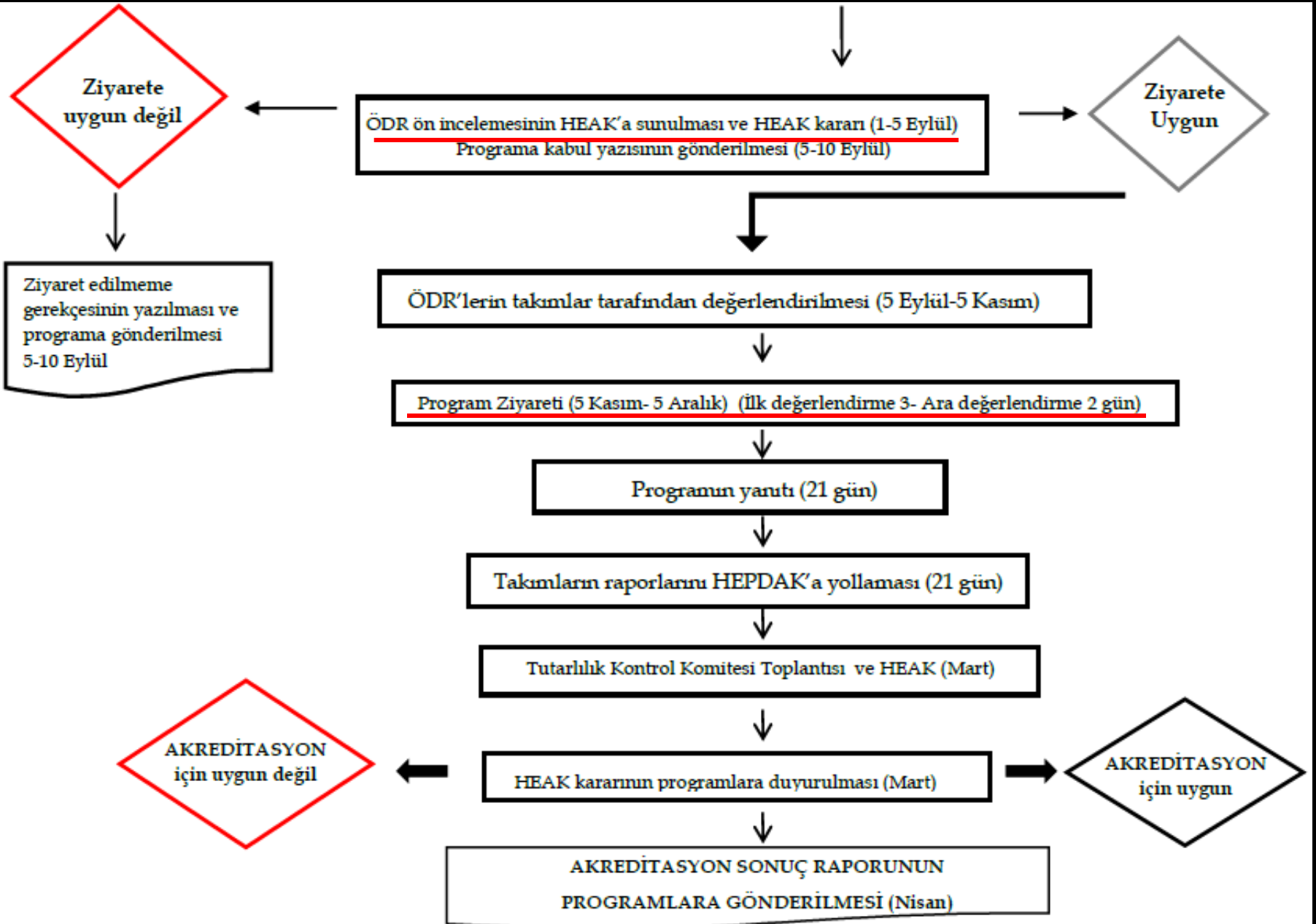
Kurumlar için Belgeler

- 1 HEPDAK Program Değerlendirme Başvuru Formu PDF
- 2 HEPDAK Hemşirelik Lisans Eğitim Programı Standartları - Sürüm 6.0 (PDF | Word) - ↓
- 3 HEPDAK Özdeğerlendirme Raporu Hazırlama Kılavuzu - Sürüm 6.0 (PDF | Word) - ↓
 - Sürüm 5.1 (PDF | Word)
 - Sürüm 5.0 (PDF | Word)

Takvim
güncellendi
(ÖDR 6.0
Kılavuzu)

RELİK EĞİTİMİ PROGRAMLARI AKREDİTASYON SÜRECİ AKIŞ ŞEMASI





ÖDR HAZIRLARKEN DİKKAT EDİLMESİ GEREKEN DURUMLAR

- Kullanılacak ÖDR formatı ve HEPDAK standartları ile ilgili belgelere **HEPDAK** web sitesinden (<http://www.hepdak.org>) erişilebilir.
- ÖDR, “**Arial, 10 punto ve tek aralıklı**” olarak yazılmalıdır.
- ÖDR, **genel değerlendirmede/yeniden değerlendirmede 60 sayfayı** geçmemelidir.
- Genel değerlendirme/ yeniden değerlendirmede yapılan başvuruda Özdeğerlendirme Raporu Hazırlama Kılavuzunun son sürümü kullanılmalıdır.
- ÖDR içinde verilen tabloların numaraları ve başlıkları kesinlikle değiştirilmemelidir.
- ÖDR'de belirtilenler dışında da gerekli yerlerde tablolar kullanılabilir. Bu tabloların numaralandırılmasında ilgili standardın ÖDR’de yer alan tablo sayısından sonraki ilk sayı kullanılmalıdır.

ÖDR HAZIRLARKEN DİKKAT EDİLMESİ GEREKEN DURUMLAR

- EK'lerin gösteriminde ilgili standardın numarası esas alınmalıdır. Örneğin; 1.1 standardının 3. EK'inin gösterimi EK 1.1.3 şeklinde olmalı, metinde parantez içinde belirtilmeli ve köprü oluşturulmalıdır.
- Birden fazla standartta kullanılan EK'lerde, ilk kullanılan EK numarası diğer standartlarda da aynı EK numarası ile kullanılmalıdır
(Örn: Standart 1'deki Ek 1.2.2, Standart 2'de de kullanıldı ise yine Ek 1.2.2. şeklinde numaralandırılarak verilmeli).
- Çok sayfalı kanıtlarda (stratejik rapor, kurul kararları gibi) kanıt olarak görülmesi istenen kısım **ÖDR içinde sayfa ve satır numarası ile belirtilmeli ve kanıtta o kısım MUTLAKA boyanmalıdır.**
- **Ön inceleme sonrası kanıtlar eklenirken** parantez içinde verilen örnek format kullanılmalıdır (Örnek; **ÖİS-EK-1.1.2 gibi**).

ÖDR HAZIRLARKEN DİKKAT EDİLMESİ GEREKEN DURUMLAR

- Program web sayfasında bulunan katalog, el kitapları, yönetmelik, yönerge gibi belgeler eklere konulmayıp, web linkleri rapora köprü ile eklenmelidir.
- EK'lere konulması gerekmeyen, ancak ziyaret sırasında kullanılacak olan ve değerlendirme takımı tarafından talep edilen belgeler **sanal odaya** yüklenmelidir.
- HEMSİS içinde yer alan “**HEPDAK Program Değerlendirme Çizelgesi**” ve “**Özdeğerlendirme Raporu Hazırlığı Kontrol Listesi**” doldurulmalı ve HEMSİS'e yüklenmelidir.

SANAL ODA UYGULAMASI

- Programa ziyaret kararı alındıktan sonra, programdan istenecek belgelerin yerleştirileceği bir uygulamadır.
- Bu oda başvuran programın (koşullarına ve tercihinine uygun) elektronik sisteminde (üniversite bilgi yönetim sistemi, Teams , Google drive gibi) oluşturulmaktadır.
- Takım üyelerinin sanal odaya girişi için program tarafından takım başkanı ve değerlendiricilere bir kullanıcı adı ve şifresi verilmelidir.
- Ziyaret sonrası 42. güne kadar açık kalmaktadır.

STANDARTLARDAKİ GÜNCELLEMELER

STANDARTLARDAKİ GÜNCELLEMELER

- Her standart için başarımlar göstergelerinin belirlenmesi istenmiştir.
- Her bir standardda sürekli iyileştirmeler entegre edilmiştir.
- Laboratuvar dersleri uygulamadan sayılmamaktadır.
- Transkript tablosu ÖDR içine alınmış olup program tarafından doldurulacaktır.

STANDART 2. PROGRAM ÇIKTILARI

ÖRNEK TABLO

Tablo Sİ.2.1. Yıllara Göre Program Çıktılarına Ulaşma Durumu

Program Çıktılarının Başarım Göstergeleri	Hedef Değer	Başlangıç Değeri	Yıl (...)	Yıl (...)	Yıl (...)	Yıl (...)
PÇ. Mesleki rol ve işlevleriyle ilgili temel bilgi, tutum ve beceriye sahiptir. Başarım Göstergesi: Öğrencinin temel mesleki derslerdeki başarı oranı	%80	%65	%67	%68	%67	
PÇ. Hemşirelik bakımını, kanıta dayalı olarak hemşirelik süreci doğrultusunda uygular. Başarım Göstergesi: Öğrencinin kanıta dayalı olarak en az dört bakım planı hazırlayıp uygulama oranı	%85	%100	%85	%88	%100	
PÇ. Hemşirelik alanına ilişkin bilimsel araştırma, proje ve etkinliklerde sorumluluk alır. Başarım Göstergesi: Öğrencinin en az bir araştırma projesi taslağı yazma oranı	%80	%60	%75	%80	%88	
PÇ.Yaşam boyu öğrenmeyi benimseyerek sürekli mesleki ve bireysel gelişimini sürdürür. Başarım Göstergesi: Öğrencinin en az dört bilimsel aktiviteye katılma oranı	%80	%55	%58	%62	%65	

Tablo 3.2.7. Programdaki Toplam Ders Saati

PROGRAMDAKİ TOPLAMLAR¹	Teorik	Laboratuvar²	Genel Toplam İçindeki Teorik Ders Oranı³	Uygulama	Genel Toplam İçindeki Uygulama Oranı²	Mezuniyet İçin Toplam Ders Saati	Toplam AKTS
Programdaki Toplam Ders Saati							

¹ Topamlar hesaplanırken zorunlu derslerin hepsi, seçmeli derslerin ise sadece eğitim planında yer alanları hesaplanmalıdır.

² Laboratuvar olarak hemşirelik esasları dersi, (varsa) temel bilimler dersleri, ilkyardım ve iletişim dersi laboratuvarları, vb. gösterilebilir. Meslek derslerinin uygulamaları gerçek ortamlarda (sahada) yürütülmeli ve uygulama başlığı altında yer almalıdır.

³ Hemşirelik eğitim programının teorik eğitim süresi toplam sürenin en az üçte biri, uygulama eğitim süresi ise toplam eğitim süresinin yarısı kadar olmalıdır.

Tablo 3.3.1. Öğrencilerin Transkript Analizi

Dersler/Öğrenci sayısı	1.Sınıf		2.Sınıf		3.Sınıf		4.sınıf		Bir önceki yıl mezunları		
	1	1	2	1	2	1	2	1	2	3	
Temel Bilim Dersleri											
Mesleki Dersler											
Seçmeli Dersler											
Diğer Dersler											
Toplam AKTS											

STANDART 5. ÖĞRETİM ELEMANLARI

ÖRNEK TABLO

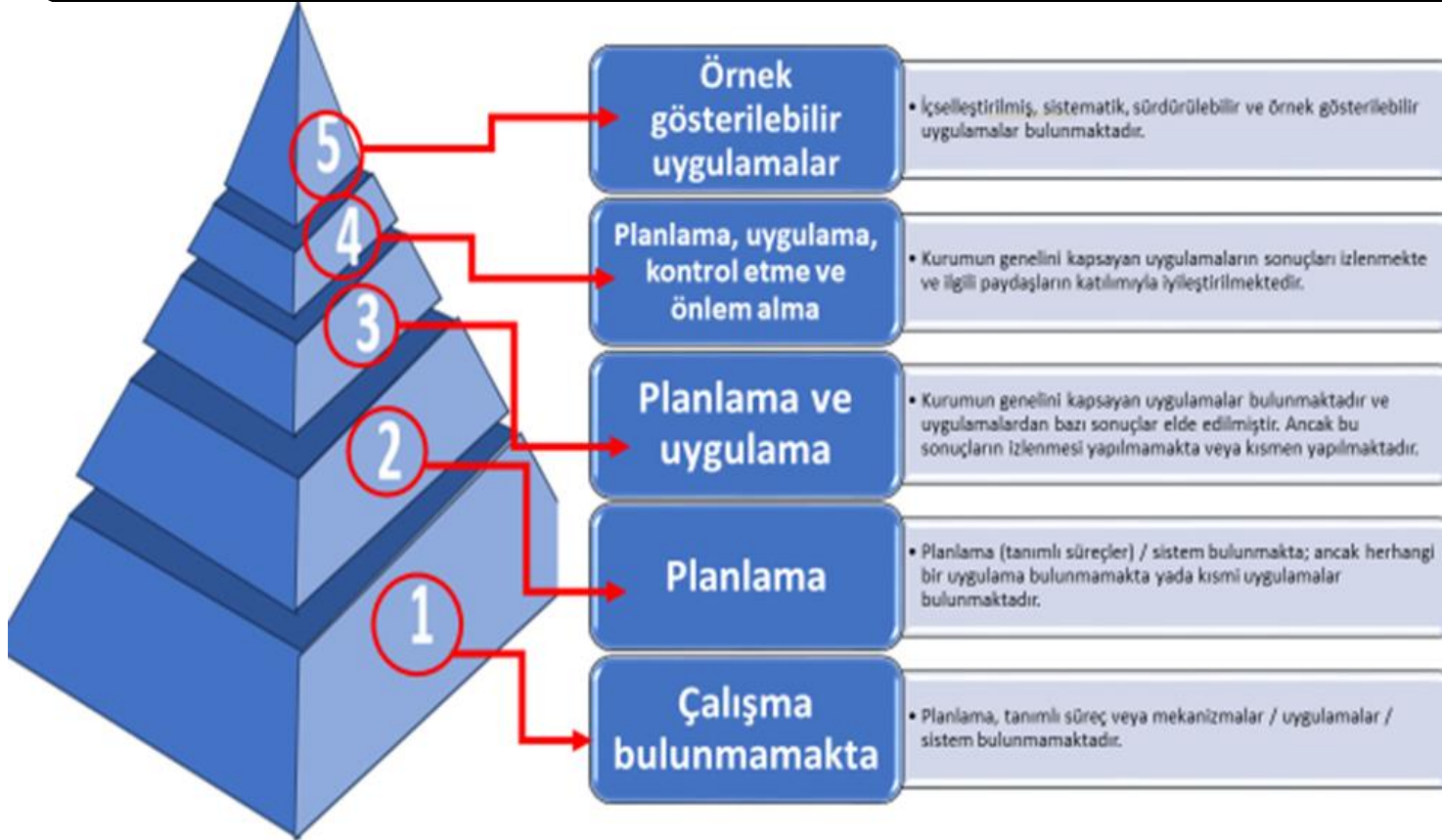
Tablo Sİ.5.1. Yıllara Göre Öğretim Elemanlarına Yönelik Yapılan İyileştirme Sonuçları ¹

Öğretim Elemanı İyileştirme Alanı (ÖEİA) ²	Hedef Değer	Başlangıç Değeri	2022	2023	2024	Yıl (...)
ÖEİA 1 Öğretim elemanı sayısının artırılması Başarım Göstergesi 2: Klinik uygulamada öğretim elemanı öğrenci oranı Başarım Göstergesi 3: Her Anabilim Dalında en az üç öğretim üyesine ulaşma düzeyi	1:15 %100	1:30 %25	1:28 % 45	1:28 % 45	1:26 % 48	
ÖEİA 2. Öğretim elemanlarının her birinin uyum programına dahil edilmesi Başarım Göstergesi 1: Göreve yeni başlayan ve uyum programına dahil olan öğretim elemanı oranı Başarım Göstergesi 2: Öğretim elemanlarının uyum programından memnuniyet oranı	%100 %100	%0 %75	%30 %75	%70 %78	%90 %80	
ÖEİA 3. Değişim programlarına katılan öğretim elemanı sayısını artırma Başarım Göstergesi: Değişim programlarından yararlanan öğretim elemanı oranı	%70	%10	%25	%25	%30	

¹ Tabloda yalnızca sayısal veriler sunulmalıdır.

² Öğretim elemanı iyileştirme alanı başarım göstergelerine göre satır sayısı artırılabilir.

HEPDAK DERECELİ DEĞERLENDİRME ARACIYLA ALT STANDARTLARIN OLGUNLUK DÜZEYİNİN DEĞERLENDİRİLMESİ



PUKÖ döngüsü ile ilişkilendirilmiş olgunluk düzeyleri

ÖN İNCELEME DEĞERLENDİRME KRİTERİ

- Ön inceleme sonucu HEPDAK Dereceli Değerlendirme Aracında 1., 2. ve 3. Standartta en az bir alt standarttan **1 puan alınma** durumunda HEAK tarafından programa ziyaret edilmeme kararı alınır.

- Programların iyileştirme çalışmalarını görmek önemlidir. (Programda iyileştirme çalışmaları (PUKÖ) gösterilmediyse, mutlaka sorulmalıdır).

KURUMLARIN DİKAT ETMESİ GEREKEN KONULAR

- ÖDR'deki kanıtlar; temel olan kanıt örnekleridir ve programlara yol göstericidir. Program, yalnızca ÖDR'deki örneğin aynısını değil, kendine özgü uygulama kanıtını da sunmalıdır (İyi uygulama örnekleri bu şekilde oluşuyor).
- Programlar standartlara uygun kanıtları sisteme yüklemelidir.
- Gereksiz kanıtlar sadece kanıt yüklemiş olma adına yüklenmemelidir.
- Standart 1 mezunlara, Standart 2 ise öğrencilere yönelik standartlardır. Her standarta kendi ile ilgili kanıtlar eklenmelidir.
- Standart 1'in başarımlarını göstermelerinde istihdam olmalıdır.
- "HEPDAK Program Değerlendirme Çizelgesi" doldurulurken objektif davranılmalı ve iyileştirme çalışmalarının olmadığı standartlara 4 puan verilmemelidir.

ZİYARET SÜRECİNDE DEĞERLENDİRİLECEK KONULAR

- Öğretim üyelerinin eğitim performanslarının değerlendirilmesi ve öğretim üyelerine geribildirim verme sürecinin işletilmesine ilişkin kanıtların incelenmesi.
- Klinik/saha uygulama saatinin 2300 saat olması (minimum 2000 saat), uygulama saati kadar uygulamaların niteliğinin yazılı kanıtların yanı sıra “öğrenci, eğitici, klinik ve yönetici hemşireler” görüşmelerinde de değerlendirilmesi (uygulama yapılan kurumlar, uygulama sırasında öğrencilerin öğretim elemanları ile birlikteliği, rehber hemşireler, rehber hemşirelerin seçim kriterleri, rehber hemşirelerin eğitim alma durumları, vs).
- Öğretim üyelerinin atama ve yükseltme kriterlerinin nasıl yapıldığı, adaletli ve liyakate dayalı bir sürecin işletilip işletilmediği, kriterleri sağlamasına rağmen atanamayan öğretim üyesi varsa gerekçelerinin belirlenmesi.

ZİYARET SÜRECİNDE DEĞERLENDİRİLECEK KONULAR

-Programdan ayrılan (başka kuruma geçen ya da aynı kurumda başka programa geçen) öğretim üyesinin programdan ayrılma gerekçesini gösteren kanıtlar (mümkünse öğretim elemanı ile görüşülmesi).

-Yabancı uyruklu olup Türkçe eğitim alan öğrencilerin, dil becerileri, Türkçe derslere uyumu, dil problemi nedeniyle eğitim-öğretim sürecinde yaşanan sorunların giderilmesi için neler yapıldığını gösteren kanıtların incelenmesi.

-Programda yaz okulunun açılıp açılmadığı ya da öğrencilerin başka okulların yaz okullarından ders alma durumlarının değerlendirilmesi (yaz okulundan alınan ders, dersi verecek/veren öğretim üyesinin uzmanlık alanı mı, yaz okulu açılan okulun uygulama alanı yeterliliği, uygulamada görev alan hocalar vb. ilgili açıklamalar, yaz okulu açılma kararı nasıl alındı, yedi haftalık yaz okulu programında öğrencinin birkaç dersi aynı anda alması nedeniyle uygulamalı ana derslerde yeterli uygulama yapılmış mı).

ZİYARET SÜRECİNDE DEĞERLENDİRİLECEK KONULAR

-Programın fiziki yapısı değerlendirilirken (eğitim-öğretimin sürdürüldüğü sınıfların/amfilerin ve öğretim elemanlarının odalarının olduğu) binaların deprem açısından dayanıklılığını gösteren raporlar, sorunlu olan binalara yönelik yapılan çalışmalar, alınan önlemlerin değerlendirilmesi.

-Seçmeli derslerle ilgili YÖK'ten gelen iki farklı yazı (1. seçmeli ders oranının %25 olması, 2. çekirdek eğitim programı belirlenmiş olan programların %25 seçmeli ders oranına uyma zorunluluğunun olmaması) sonrası üniversitelere göre farklılaşan uygulamalar bulunmaktadır. Bu nedenle konu tam olarak netleşmemiştir. Bu ve benzeri değerlendirmelerde, HEPDAK değerlendirmelerinin çıktısı odaklı olduğu unutulmamalı, seçmeli dersler program çıktıklarına katkısı açısından değerlendirilmesi,

ZİYARET SÜRECİNDE DEĞERLENDİRİLECEK KONULAR

-Öğrenci başarılarının (bağlı ya da mutlak) nasıl yapıldığı ve başarı değerlendirmesinin neye göre yapıldığının belirlenmesi.

Program, özellikle mesleki dersleri değerlendirmede farklı ölçme-değerlendirme yöntemlerini kullanıyor mu? (HEPDAK, program çıktılarının sınav dışı diğer yöntemlerle de değerlendirilmesini beklemektedir. Bağlı yöntem kullanıldığında bu beklenti daha fazladır).

Bağlı değerlendirme kullanan programlara mutlak değerlendirmeye geçmeleri için öneri verilmeli ve değerlendirme raporuna yazılmalı.

ZİYARET SÜRECİNDE DEĞERLENDİRİLECEK KONULAR

-Yapılan ziyarette, hemşirelik fakültesi dekanı ya da SBF hemşirelik program başkanından ayrı bir sunum olarak akreditasyon sürecinde programda iyileştirilmesi gereken alanlarla ilgili çalışmalara nasıl liderlik yaptığına yönelik 15 dk. bir sunum yapması istenmeli (bu sunum genel hazırlığın anlatıldığı sunumdan farklı olarak, sadece liderlik üzerine odaklanmalıdır). Liderlik konusu, SBF dekanı ve rektör ile yapılan görüşmede de mutlaka sorulmalıdır.



Hemşirelik Eğitim Programları
Değerlendirme ve Akreditasyon Derneği
Association for Evaluation and Accreditation of
Nursing Education Programs

<http://www.hepdak.org.tr/>

TEŞEKKÜRLER

HEPDAK Danışmanlık Bilgilendirme Toplantısı
25 Mart 2025